

SCHRONIENIE A MIESZKANIE

RADOMSKIE SEMINARIUM INTERESARIUSZY BEZDOMNOŚCI

MAJ 2014



**NAJPIERW MIESZKANIE
RZECZNICTWO OPARTE O DOWODY**



SPIS TREŚCI

O AUTORKACH	3
WSTĘP	4
SCHRONIENIE - SAMORZĄD LOKALNY	5
SCHRONIENIE – ORGANIZACJA POZARZĄDOWA	6
STREETWORKING - NOWE WYZWANIE	8
MIESZKANIA WSPIERANE W KIELCACH	10
ZESPOLONE MIESZKANIA WSPIERANE TPBA	10
MIESZKANIA WSPIERANE ZESPOLONE CARITAS KIELECKIEJ DLA RODZIN	11
ROZPROSZONE MIESZKANIA TRENINGOWE KMPS	11
KMPS – HISTORIA I DZIAŁALNOŚĆ	11
ROZPROSZONE MIESZKANIA TRENINGOWE	12
PODSUMOWANIE	14
NAJPIERW MIESZKANIE – OSZCZĘDNE ROZWIĄZANIE NA CZAS KRYZYSU?	14
OPORNI NA WSPARCIE	14
LEKARSTWO	15
OSZCZĘDNOŚCI?	17
PODSUMOWANIE	18
UCZESTNICZY RADOMSKIEGO SEMINARIUM INTERESARIUSZY BEZDOMNOŚCI	19

O AUTORKACH

Elżbieta Kocon: Kierownik Domu dla Bezdomnych Miejskiego Ośrodka Pomocy Społecznej. Z wykształcenia i zamiłowania jest pracownikiem socjalnym. Posiada dwudziestoletni staż pracy w tym zawodzie. Od dwóch lat pracuje z osobami bezdomnymi przebywającymi w placówce.

Karolina Strzemecka-Siara: pełni obowiązki kierownika i opiekuna Domu dla Bezdomnych Kobiet i Noclegowni dla kobiet i mężczyzn Caritas Diecezji Radomskiej. Absolwentka Uniwersytetu Jana Kochanowskiego w Kielcach, kierunek pedagogika, specjalność resocjalizacja i profilaktyka społeczna. Koordynatorka streetworkingu w Zadaniu 4 Gminny Standard Wychodzenia z Bezdomności Projektu Systemowego 1.18 Standardy w Pomocy.

Kamila Gawor: streetworkerka Caritas Diecezji Radomskiej. Ukończyła studia I stopnia na Wszechnicy Świętokrzyskiej na Wydziale Humanistyczno - Pedagogicznym, Kierunek Pedagogika a także rozpoczęła studia II stopnia dotyczące Interwencji Kryzysowej.

Agnieszka Wolszczak: streetworkerka Caritas Diecezji Radomskiej. Ukończyła studia I stopnia w Wyższej Szkole Handlowej na Wydziale Nauk Humanistycznych o kierunku Pedagogika, specjalność Profilaktyka Społeczna i Resocjalizacja.

Sylwia de Roover: Terapeutka, Schronisko dla Kobiet i Centrum Interwencji Kryzysowej Caritas Kieleckiej oraz Koordynatorka Mieszkań Wspieranych dla Rodzin Caritas Kieleckiej. Ekspertka w Zadaniu 4. Gminny Standard Wychodzenia z Bezdomności Projektu Systemowego 1.18 Standardy w Pomocy.

Agnieszka Cieplak: pracownik socjalny, streetworkerka. Ma ukończone studia w Akademii Pedagogiki Specjalnej na kierunku pedagogika ogólna o specjalizacji praca socjalna a także na kierunku pedagogika specjalna o specjalizacji profilaktyka społeczna. Ponadto ukończone studia II stopnia na Uniwersytecie Warszawskim w zakresie polityki społecznej – rynek pracy.

Anna Suska: pracownik socjalny w Programie Rozproszonych Mieszkań Treningowych Kamilańskiej Misji Pomocy Społecznej. Posiada licencjat Uniwersytetu Warszawskiego z kierunku profilaktyka społeczna i resocjalizacja o specjalizacji prawno-kryminologicznej. Ukończyła studia na kierunku praca socjalna o specjalizacji: praca socjalna w pomocy społecznej na Akademii Pedagogiki Specjalnej.

Julia Wygnańska: koordynatorka merytoryczna i badaczka w projekcie „Najpierw Mieszkanie – rzecznictwo oparte o dowody”, koordynatorka Programu Rzecznictwa KMPS oraz współpracowniczka Europejskiego Obserwatorium Bezdomności FEANTSA od 2005 roku.

WSTĘP

Niniejsza krótka elektroniczna publikacja zawiera opracowania prezentacji, których osobiście wysłuchali uczestnicy Radomskiego Seminarium Interesariuszy Bezdomności pt. „Schronienie a mieszkanie: jak pomagać ludziom doświadczającym bezdomności” zorganizowanego 29 maja 2014 w Miejskim Ośrodku Pomocy Społecznej w Radomiu. Było to czwarte seminarium nieformalnej sieci Mazowieckich Interesariuszy Bezdomności.

Ideą seminariów jest dzielenie się wiedzą o ciekawych i sprawdzonych pomysłach wspierania ludzi doświadczających tej trudnej sytuacji życiowej, w grupie osób, które w swoich rękach posiadają część klucza do rozwiązania problemu – interesariuszy. Należą do nich mieszkańcy, ludzie bezdomni, przedstawiciele samorządu lokalnego, organizacji pozarządowych, pracownicy socjalni, pracownicy służby zdrowia, administratorzy i zarządcy lokali, strażnicy miejscy, komornicy. Pomysły są prezentowane przez doświadczonych prelegentów zarówno praktyków jak i ekspertów opowiadających o swojej codziennej pracy, osiągnięciach oraz wyzwaniach i barierach. Wiedza jest punktem wyjścia i inspiracją do dyskusji nad nowymi rozwiązaniami skrojonymi na miarę lokalnej społeczności. W Radomiu skupiliśmy się na porównaniu pomocy zapewniającej czasowe schronienie ludziom w sytuacji bezdomności ulicznej oraz programach o charakterze mieszkaniowym.

Seminarium zostało zorganizowane przez Miejski Ośrodek Pomocy Społecznej w Radomiu oraz Kamiliańską Misję Pomocy Społecznej, która od 2012 roku animuje Sieć Mazowieckich Interesariuszy Bezdomności na rzecz efektywnego zapobiegania bezdomności w regionie. Wydarzenie było częścią projektu **„Najpierw Mieszkanie – rzecznictwo oparte o dowody” finansowanego z funduszy EOG w programie „Obywatele dla Demokracji”** realizowanego przez lidera Fundację Ius Medicinæ oraz partnerów Kamiliańską Misję Pomocy Społecznej i Armię Zbawienia w Islandii. Celem projektu jest zgromadzenie argumentów na rzecz wprowadzenia w Polsce efektywnych

kosztowo i skutecznych programów przełamania bezdomności.

W pierwszych trzech rozdziałach radomscy interesariusze opisali lokalne formy pomocy w postaci schronienia zapewnianego przez dwa różne podmioty – ośrodek pomocy społecznej oraz organizację pozarządową i streetworkingu adresowanego do osób mieszkających na ulicy. W następnych rozdziałach przedstawiono różne programy mieszkań wspieranych z Kielc i Warszawy oraz innowacyjny program „Najpierw Mieszkanie” z powodzeniem realizowany w Stanach Zjednoczonych i Europie.

Bezdomność w Radomiu w liczbach 2013:

- *200 osób objętych pomocą w placówkach dla bezdomnych*
- *23203 świadczeń (osobodni) udzielonych w formie schronienia*
- *526406PLN roczny koszt udzielania świadczeń*
- *409774PLN roczny koszt utrzymania Domu dla Bezdomnych MOPS*
- *126575PLN środki uzyskane przez Caritas w latach 2009-12 w konkursach dla organizacji pozarządowych*
- *87 osób objętych streetworkingiem Caritas*
- *390 osób oczekujących na lokal socjalny*
- *136 osób z wyrokiem eksmisyjnym bez prawa do lokalu socjalnego*

SCHRONIENIE - SAMORZĄD LOKALNY

Bezdomność „Zjawisko społeczne, polegające na braku domu lub miejsca stałego pobytu gwarantującego jednostce lub rodzinie poczucie bezpieczeństwa, zapewniającego schronienie przed niekorzystnymi warunkami atmosferycznymi oraz zaspokojenie podstawowych potrzeb na poziomie uznawanym w danym społeczeństwie.” (Wielka Encyklopedia PWN, t.3, PWN Warszawa 2001, s. 508).

Dla potrzeb pomocy społecznej definicja ta nie jest precyzyjna. Art. 6 ust. 8 ustawy o pomocy społecznej za osobę bezdomną uznaje „osobę niezamieszkujejącą w lokalu mieszkalnym w rozumieniu przepisów o ochronie praw lokatorów i mieszkaniowym zasobie gminy i niezameldowaną na pobyt stały, w rozumieniu przepisów o ewidencji ludności, a także osobę niezamieszkujejącą w lokalu mieszkalnym i zameldowaną na pobyt stały w

Art. 75 Konstytucji RP

Władze publiczne prowadzą politykę sprzyjającą zaspokojeniu potrzeb mieszkaniowych obywateli, w szczególności przeciwdziałają bezdomności, wspierają rozwój budownictwa socjalnego oraz popierają działania obywateli zmierzające do uzyskania własnego mieszkania”.

lokalu, w którym nie ma możliwości zamieszkania.”

Osobie, która nie posiada miejsca zamieszkania (z różnych przyczyn), schronienie zapewnia gmina w myśl art. 17 ust. 1 ustawy o pomocy społecznej: „Do zadań własnych gminy o charakterze obowiązkowym należy: (...) udzielanie schronienia, zapewnienie posiłku oraz niezbędnego ubrania osobom tego pozbawionym; (...); art 48 ust. 1 „Osoba lub rodzina ma prawo do schronienia, posiłku i niezbędnego ubrania, jeżeli jest tego pozbawiona” oraz ust. 2 „Udzielenie schronienia następuje przez przyznanie tymczasowego miejsca noclegowego w noclegowniach, schroniskach,

domach dla bezdomnych i innych miejscach do tego przeznaczonych.(...)”

Dom dla Bezdomnych w Radomiu znajduje się w strukturze Miejskiego Ośrodka Pomocy Społecznej. Przeznaczony jest dla mężczyzn zdolnych do samodzielnego funkcjonowania. Placówka dysponuje 38 miejscami w 6 salach (5 sal 6 - osobowych i jedna sala 8 - osobowa). Do dyspozycji mieszkańców jest świetlica, kuchnia, dwie łazienki. Placówka ogrzewana jest piecami akumulacyjnymi zasilanymi energią elektryczną.

Dom dla Bezdomnych zapewnia:

- schronienie
- jeden gorący posiłek dziennie w jadłodajni usytuowanej w pobliżu placówki.
- niezbędną odzież
- pomoc pracownika socjalnego w rozwiązywaniu problemów życiowych

Jest kilka warunków przyjęcia do placówki. Po pierwsze brak miejsca zameldowania i zamieszkania lub brak możliwości zamieszkiwania w miejscu zameldowania. Weryfikowane są także możliwości zabezpieczenia miejsca do zamieszkania we własnym zakresie. Drugim warunkiem jest abstynencja alkoholowa. W przypadku, gdy do placówki zgłasza się osoba z problemem alkoholowym, w pierwszej kolejności obligowana jest do skorzystania z terapii obejmującej leczenie detoksykacyjne oraz sześciotygodniowe leczenie w warunkach ambulatoryjnych. Po trzecie konieczne jest przedstawienie niezbędnych dokumentów obejmujących zaświadczenie o wymeldowaniu, zaświadczenie lekarskie o możliwości przebywania w placówce oraz dokumenty potwierdzające sytuację materialną i bytową. Ostatnim warunkiem jest zapoznanie się z regulaminem placówki i zobowiązanie do jego przestrzegania.

Podczas pobytu mieszkańcy zobowiązani są do przestrzegania kilku zasad:

- przestrzeganie regulaminu Domu
- zachowywanie abstynencji alkoholowej
- przestrzeganie zasad współżycia społecznego
- współpraca z pracownikiem socjalnym w rozwiązywaniu swojej trudnej sytuacji

Tymczasowe miejsce noclegowe przyznawane jest decyzją administracyjną na podstawie wywiadu środowiskowego na okres od trzech do sześciu miesięcy z możliwością przedłużenia. Najdłuższy pobyt trwa już 7 lat.

Zasady Domu dla Bezdomnych:

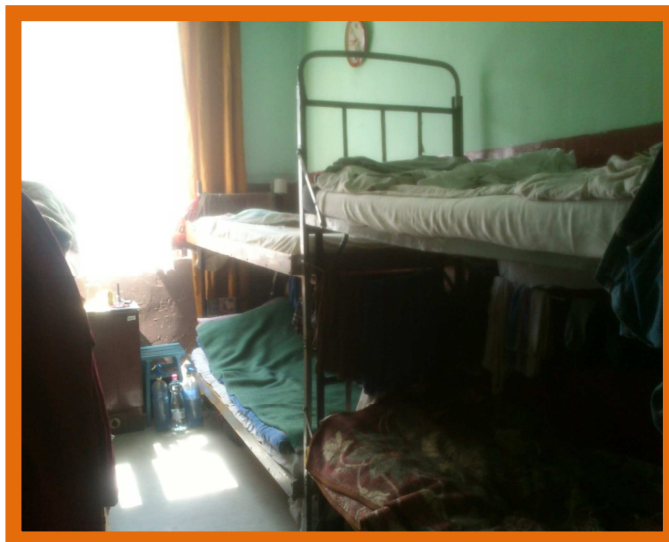
- cisza nocna od 22.00 do 6.00.
- konieczność zgłaszania do opiekuna dyżurującego wyjścia z placówki i powrotu
- dbanie o higienę osobistą i czystość placówki (dyżury sprzątania placówki, dzień gospodarczy)
- dbanie o wyposażenie Domu
- uczestniczenie w spotkaniach z kierownikiem placówki (każdy wtorek)

Z kilku powodów mieszkańiec może zostać pozbawiony możliwości tymczasowego przebywania w Domu:

- powrót pod wpływem alkoholu
- spożywanie alkoholu na terenie placówki
- wnoszenie alkoholu na teren placówki
- nieobecność nieusprawiedliwiona przez kolejne trzy dni
- naruszenie zasad współżycia społecznego (bójki, awantury, kradzieże, stwarzanie zagrożenia dla innych mieszkańców)

Za pobyt w placówce ustalana jest odpłatność dla osób, których dochód przekracza kryterium dochodowe ustalone zgodnie z art. 8 ustawy o pomocy społecznej. Kwestię odpłatności reguluje Uchwała nr 125/2011 Rady Miejskiej w Radomiu z dnia 30 maja 2011 w sprawie ustalenia szczegółowych zasad ponoszenia odpłatności za pobyt w mieszkaniach chronionych i ośrodkach wsparcia. Kwota odpłatności ustalana jest Zarządzeniem Dyrektora Miejskiego Ośrodka Pomocy Społecznej w Radomiu w sprawie ogłoszenia wysokości dziennej opłaty za pobyt w Domu dla Bezdomnych – aktualnie 29,69 PLN dziennie.

Do ponoszenia odpłatności za pobyt osoby spoza terenu Radomia zobowiązana jest gmina właściwa zgodnie z ostatnim miejscem zameldowania na pobyt stały. Gmina pochodzenia zobowiązana jest do refundacji kosztów poniesionych przez radomski OPS.



Personel placówki:

- Kierownik pracuje od poniedziałku do piątku w godzinach 7.30 – 15.30
- Pracownik socjalny pracuje od poniedziałku do piątku w godzinach 7.30 – 15.30
- Opiekunowie (5 osób) pracują całodobowo przez 7 dni w tygodniu pełniąc na zmianę dwunastogodzinne dyżury od 8.00 do 20.00 lub od 20.00 do 8.00.

Opracowanie: Elżbieta Kocon

SCHRONIENIE – ORGANIZACJA POZARZĄDOWA

W lutym 2009 Caritas Diecezji Radomskiej przejęła prowadzenie Domu dla Bezdomnych w Radomiu przy ul. Zagłoby 3. Od tego momentu rozpoczęło się stopniowe wypracowywanie regulaminu, reguł pobytu oraz zasad ubiegania się o pobyt.

Zadanie pt. „Zapewnienie osobom bezdomnym pomocy w formie udzielenia schronienia w Domu dla Bezdomnych Kobiet i Noclegowni dla Kobiet i Mężczyzn” jest realizowane na podstawie umowy Nr ZS.III.8124.12.2.2014 zawartej w dniu

02.01.2014r. Jest w 90% finansowane z budżetu Miasta Radomia, w 10% z środków własnych.

Placówka dysponuje 55 miejscami:

- 15 dla matek z dziećmi
- 10 dla kobiet samotnych
- 6 w noclegowni dla kobiet
- 24 w noclegowni dla bezdomnych mężczyzn czynnej od początku października do końca kwietnia każdego roku

Regulaminowy okres pobytu w Domu z wyjątkiem Noclegowni wynosi 3 miesiące. W uzasadnionych przypadkach okres ten może być przedłużony. Każda osoba bezdomna starająca się o całonocny pobyt pisze podanie o wydanie decyzji administracyjnej do Dyrektora MOPS w Radomiu. Podanie opiniuje Kierownik Domu. Osoba zainteresowana pobytom wskazuje powody, dla których stara się o pobyt, sprawy, które chce załatwić w trakcie pobytu oraz zobowiązuje się do przestrzegania regulaminu placówki.



Życie w Domu reguluje Regulamin Wewnętrzny. Mieszkańcy muszą przestrzegać zawartych w nim nakazów i zakazów. Przede wszystkim obowiązuje bezwzględny zakaz wnoszenia i picia alkoholu, przychodzenia w stanie nietrzeźwym, używania czy przechowywania środków odurzających oraz środków przemocy. Obowiązuje wzajemny szacunek i troska o mienie placówki.

Mieszkańcy są zobowiązani także do brania udziału w pracach na rzecz Domu, aktywnego poszukiwania pracy poprzez rejestrację w Powiatowym Urzędzie Pracy i korzystania z usług innych podmiotów działających na terenie miasta. Mieszkańcom stawiane są konkretne wymagania odnośnie

aktywnej pracy nad sobą, leczenia uzależnień oraz leczenia w poradni zdrowia psychicznego.

Dom dla Bezdomnych oferuje różnego rodzaju pomoc:

- socjalną: w odtworzeniu i skompletowaniu dokumentów w celu złożenia ich do odpowiednich organów dla orzeczenia stopnia niepełnosprawności, renty czy emerytury, otrzymania zapomogi finansowej z MOPS itp.;
- psychologiczną: skierowanie do psychologa lub na terapię;
- terapeutyczną: dla osób z problemem alkoholowym;
- materialną: noclegi, żywność, odzież odpowiednia do pory roku, środki czystości i higieny osobistej;
- mieszkaniową: w znalezieniu stałego miejsca pobytu w Domu Pomocy Społecznej, Zakładzie Opiekuńczo Leczniczym lub innych Placówkach

Od 2009 roku Caritas zrealizowała dodatkowe zadania dofinansowane w konkursach dla organizacji pozarządowych ogłaszanych przez:

Wojewodę Mazowieckiego na realizację zadania „Działania aktywizujące i wyrównawcze na rzecz osób bezdomnych oraz osób szczególnie zagrożonych wykluczeniem społecznym”, 2009.

Wojewodę Mazowieckiego na realizację zadania „Powrót osób bezdomnych do społeczeństwa”, 2009.

Samorząd Województwa Mazowieckiego na realizację zadania „Wspieranie grup szczególnego ryzyka zagrożonych dezintegracją społeczną i zawodową ze szczególnym uwzględnieniem osób bezdomnych”, 2009.

Ministerstwo Pracy i Polityki Społecznej na realizację zadania „Powrót osób bezdomnych do społeczeństwa”, 2009.

Ministerstwo Pracy i Polityki Społecznej: „Program wspierający powrót osób bezdomnych do społeczności. Edycja 2010”

Wojewodę Mazowieckiego na realizację zadania „Wsparcie i aktywizacja społeczna osób bezdomnych”, 2011.

Wojewodę Mazowieckiego na realizację zadania „Wsparcie i aktywizacja społeczna osób bezdomnych”, 2012.

Mazowieckie Centrum Polityki Społecznej na realizację zadania „Wspieranie i realizacja programów edukacyjnych oraz działań wspierających dla osób pijących ryzykownie i szkodliwie”, 2013.

Od pięciu lat systematycznie poprawiane są warunki w jakich przebywają mieszkańcy Domu dla Bezdomnych. Przeprowadzone zostały liczne remonty m.in. wymieniono wszystkie podłogi, instalację wodno-kanalizacyjną, przebudowano pomieszczenia w wyniku czego wydzielono cztery sale dla matek z dziećmi, dwie duże sale dla kobiet samotnych (w tym noclegownię dla kobiet), salę terapeutyczną oraz magazyny chemiczny i spożywczy. Ponadto postawiono nową więźbę dachową, wymieniono wszystkie okna na nowe, ocieplono i otynkowano budynek oraz pomieszczenia gospodarcze.

Opracowanie: Karolina Strzemecka-Siara

STREETWORKING - NOWE WYZWANIE

Streetworking w Radomiu to nowa metoda pracy z osobami bezdomnymi, wykluczonymi, pozostającymi poza systemem pomocy instytucjonalnej. Od 01.12.2012 do 31.08.2013 realizowany był w ramach fazy pilotażu projektu systemowego 1.18 Zadanie 4. Gminny Standard Wychodzenia z Bezdomności. Partnerstwo lokalne o nazwie „Radom – siła w partnerstwie” zostało zawiązane przez Miejski Ośrodek Pomocy Społecznej i Caritas Diecezji Radomskiej. W pilotażu zatrudnionych było czterech streetworkerów. Po zakończeniu pilotażu od 01.09.2013 do 19.01.2014 dwie streetworkerki kontynuowały pracę w ramach zatrudnienia w Caritas Diecezji Radomskiej.

W 2014 roku po podpisaniu umowy przez Caritas z Urzędem Miasta streetworking realizowany jest

jako zadanie publiczne pod nazwą: „Zapewnienie osobom zagrożonym bezdomnością i bezdomnym pomocy w formie streetworkingu”. Zadanie realizowane jest na podstawie umowy Nr ZS. III. 8124.13.2.2014 zawartej w dniu 20.01.2014.

Streetworking pozwala odkrywać funkcjonowanie osób bezdomnych w miejscach, w jakich dotychczas pomoc nie była obecna. Polega na wejściu w nieznane obszary miasta i wpływa na odkrywanie rzeczywistego obrazu problematyki społecznej oraz badanie ludzkich potrzeb. Wśród osób objętych pomocą oraz wsparciem znajdują się ludzie o różnych cechach osobowościowych i ścieżkach życiowych. To osoby, które od kilku lub kilkunastu lat nie mają dachu nad głową ale także takie, które straciły go niedawno na skutek: utraty pracy, problemów z alkoholem, zadłużenia i eksmisji, opuszczenia zakładu karnego bądź domu dziecka, patologii i zaniedbań w rodzinie, bezradności.



Problem ten dotyczy zarówno kobiet jak i mężczyzn w różnym wieku. Z doświadczenia wnioskujemy iż ludzie przebywający w pustostanach, na klatkach schodowych, w śmietnikach, dworcach kolejowych, altankach działkowych itp. przez wiele lat pozostają

poza systemem wsparcia. Zazwyczaj nie korzystają z pomocy lekarza pierwszego kontaktu, terapii uzależnień, trafiają do aresztów i zakładów karnych z tytułu nie wywiązywania się ze zobowiązań finansowych np. alimentów, mandatów, grzywien nakładanych przez sądy ponieważ w ich otoczeniu brakuje osób, które w profesjonalny i rzeczowy sposób udzielałyby informacji i właściwej pomocy. To powoduje ich dalszą marginalizację, stygmatyzację i izolację od społeczeństwa, w którym krążą stereotypy, iż „sami wybrali takie życie” i „gdyby chcieli pomocy to sami by się po nią zgłosili”.

Nasze obserwacje pozwalają sformułować opinię, iż wcześniejsze działania pomocowe skierowane do osób bezdomnych objęły niewielką część naszych podopiecznych. Tym samym streetworking w środowisku osób bezdomnych jest szansą na zmianę dotychczasowego życia poprzez objęcie pomocą osób do tej pory zaniedbywanych. Od chwili rozpoczęcia w naszym mieście profesjonalnego streetworkingu obserwujemy zainteresowanie problemem bezdomności i większą wrażliwość ze strony społeczności lokalnej. Dzięki zaangażowaniu mediów miałyśmy możliwość apelowania do mieszkańców Radomia z prośbą o pomoc dla naszych podopiecznych. Radomianie poprzez gromadzenie odzieży, środków czystości oraz informacje dotyczące przebywania osób bezdomnych aktywnie włączyli się do pomocy.

Nasze działania zmierzające do zmniejszenia ilości osób pozostających poza systemem pomocy społecznej mają na celu zbudowanie zintegrowanego systemu wsparcia dla osób bezdomnych. Poprzez monitorowanie miejsc niemieszkalnych przeciwdziałamy utracie zdrowia i życia ludzkiego. W trakcie kontaktu z osobami bezdomnymi podczas ich pobytu w miejscach niemieszkalnych może dojść do sytuacji, w której wymagana będzie natychmiastowa pomoc. Podczas wspólnego wyjazdu ze Strażą Miejską w celu wydania gorącego posiłku doszło do interwencji z udziałem Pogotowia Ratunkowego. Dzięki wspólnej akcji udało nam się uratować bezdomnego mężczyznę przed utratą życia. Dzięki systematycznemu monitorowaniu miejsc przebywania osób bezdomnych, wezwaliśmy Pogotowie do jednego z naszych podopiecznych z powodu stanu zagrażającego jego życiu. Mężczyzna

trafił do szpitala, gdzie spędził dwa tygodnie, po czym towarzyszyliśmy mu w drodze do Domu dla Bezdomnych Mężczyzn przy ul. Słowackiego 188.

Elementem naszych działań jest włączenie do życia społecznego osób z obszaru wykluczenia poprzez pomoc w:

- wypełnieniu wniosku i wyrobieniu dowodu osobistego
- zarejestrowaniu się w PUP
- podjęciu terapii odwykowej
- skontaktowaniu się z pracownikiem socjalnym, psychologiem, prawnikiem
- odnowieniu kontaktów z rodziną, bliskimi
- także motywujemy do podjęcia prac sezonowych i dorywczych
- wydajemy skierowania do jadłodajni i wręczamy ulotki informacyjne z adresami instytucji pomocowych

W okresie silnych mrozów wraz z funkcjonariuszami Straży Miejskiej rozwozimy gorące posiłki oraz zabezpieczamy naszych podopiecznych w ciepłą odzież, koce, poduszki, materace oraz żywność.

Ważnym elementem naszej pracy było spotkanie z młodzieżą klas V-VI w Publicznej Szkole Podstawowej nr. 17 im. Przyjaciół Dzieci, gdzie zostałyśmy zaproszone przez jedną z nauczycielek. Spotkanie miało na celu uświadomienie młodym ludziom, kim jest osoba bezdomna, jak wygląda, gdzie przebywa, jak żyje i jakie są przyczyny bezdomności a także uwrażliwienie ich na problem bezdomności w naszym mieście. Ponadto uczniom przedstawiliśmy osobę streetworkera na co dzień pracującego na ulicach miasta z osobami pozostającymi poza systemem pomocy instytucjonalnej.

Spotkanie przyjęło formę luźnej rozmowy. Przygotowana przez nas prezentacja wzbudziła zainteresowanie młodzieży oraz wywoła z ich strony lawinę pytań. Dużym zaskoczeniem dla nas było poważne podejście do tematu ze strony młodych ludzi, którzy poprzez swoją aktywność pokazali nam postawę wrażliwości, tolerancji i empatii a także chęć pomocy drugiemu człowiekowi.

Opracowanie: Kamila Gawor, Agnieszka Wolszczak

MIESZKANIA WSPIERANE W KIELCACH

ZESPOLONE MIESZKANIA WSPIERANE TPBA

Program Zespolonych Mieszkań Wspieranych funkcjonuje w strukturze Koła Kieleckiego Towarzystwa Pomocy im. św. Brata Alberta.

Mieszkania wspierane znajdują się w jednym budynku - dlatego nazywają się zespolonymi. Placówka jest położona na wspólnym placu ze schroniskiem dla mężczyzn. Na potrzeby inwestycji skorzystano z dofinansowania z Programu wsparcia budownictwa socjalnego koordynowanego przez Bank Gospodarstwa Krajowego co wynika z Rozporządzenia Ministra Infrastruktury z dnia 29 lipca 2009 r. w sprawie finansowego wsparcia na tworzenie lokali socjalnych, mieszkań chronionych i lokali wchodzących w skład mieszkaniowego zasobu gminy niestanowiących lokali socjalnych (Dz.U. z 31.07.2009 Nr 120 poz. 1001).

We wstępnym etapie rozbudowy placówki w 2005 roku oddano do użytku dwa pomieszczenia, które zajmowali podopieczni pomagający przy inwestycji. W trakcie dalszych prac remontowych przyjęto założenie programowe, iż przy schronisku powstanie (na wzór rozwiązań z Europy zachodniej) zespół mieszkań wspieranych, gdyż na terenie Kielc widać było zapotrzebowanie na takie rozwiązanie. Jest ono adresowane szczególnie do osób, które w trakcie kilkumiesięcznego pobytu w schronisku zdobyły pracę, przeszły terapię odwykową ale z różnych przyczyn nie mogły wrócić do poprzedniego miejsca zamieszkania. Do pierwszych dwóch lokali na przełomie 2006-2007 roku dobudowano jeszcze osiem. Ostatecznie w 2008 roku TPBA było w posiadaniu dziesięciu samodzielnych mieszkań w dwupiętrowym budynku. Wtedy też wprowadzili się pierwsi lokatorzy. Każde mieszkanie składa się z pokoju, przedpokoju z aneksem kuchennym i łazienki. Przeciętna powierzchnia mieszkania to około 20 m². Jest ono przewidziane dla jednej bądź dwóch osób. Jeśli mieszkanie zajmuje dwoje lokatorów, koszty jego użytkowania dzielone są na pół. Natomiast jeśli osoba zakwalifikowana do tego typu placówki uważa, iż ma możliwość samodzielnego finansowania i wyraża chęć zajmowania całego mieszkania, to sytuacja taka jest

dopuszczalna a nawet wskazana. W budynku znajduje się również świetlica, w której odbywają się zebrania mieszkańców lub spotkania zespołów interdyscyplinarnych. Mieszkańcy mogą przyjmować w niej gości, organizować imprezy okolicznościowe, czytać książki i oglądać telewizję. Obok świetlicy znajduje się pralnia – korzystają z niej osoby nieposiadające pralki.

Mieszkańcy to osoby samodzielne finansowo: pracujące, emeryci, renciści pobierający rentę z ZUS. Wsparcie ze strony Ośrodków Pomocy Społecznej koncentruje się w sferze rodzinnej (negocjacje, mediacje, kompromisy), uzyskania dodatkowego źródła dochodu, skierowania na kurs (podniesienie lub zmiana kwalifikacji zawodowych), nabycia bądź wynajęcia mieszkania. Warunkiem pobytu jest samodzielne finansowanie najmu przez mieszkańca. Budynek zajmują zarówno mężczyźni jak i kobiety. Zauważono, iż działa to motywująco na obie płcie. Przed przyjęciem każdy z kandydatów na mieszkańca zapoznawany jest z regulaminem, który przewiduje maksymalnie trzyletni czas pobytu. Celem głównym mieszkań wspieranych jest zmniejszenie ilości osób bezdomnych w schroniskach dla osób bezdomnych oraz wykluczenie wchodzenia w bezdomność osób zagrożonych bezdomnością.

W trakcie dwóch pierwszych lat funkcjonowania kieleckiego programu podpisano 21 umów najmu, tyle samo kontraktów i Indywidualnych Programów Wychodzenia z Bezdomności. W ciągu pierwszego półrocza od zamieszkania każdego z lokatora koordynator musi zorganizować zespół interdyscyplinarny dotyczący nowoprzyjętego mieszkańca. Jego celem jest udzielanie wsparcia klientowi w drodze do usamodzielnienia.

Do innych zadań koordynatora należy monitorowanie postępów, wyznaczanie i korygowanie planu pracy z klientem w systemie miesięcznym, realizowanie grupowych projektów z zakresu treningu planowania budżetu, treningu rozwoju osobistego, komunikacji interpersonalnej i asertywności. W 2009 roku 5 osób usamodzielniało się wynajmując mieszkania samodzielnie. Dwie osoby z powodu nieprzestrzegania regulaminu musiały opuścić lokale (przeniosły się do schronisk), jedna osoba zmarła, jedna wyjechała za granicę do

pracy (jest w stałym kontakcie). W grupach terapeutycznych uczestniczyło 13 osób, jedna wzięła udział w turnusie rehabilitacyjnym. W maju 2010 roku w kompleksie mieszkań przebywało 12 osób: po 6 pracujących zawodowo i będących na emeryturze.

Mieszkania wspierane znajdujące się w strukturach TPBA w Kielcach w 2009 roku były finansowane ze środków własnych Koła. Jest to potrzeba społeczna, szczególnie istotna dla podopiecznych placówek, którzy mają okazję do zachowania wspieranej niezależności życiowej.

MIESZKANIA WSPIERANE ZESPOLONE CARITAS KIELECKIEJ DLA RODZIN

Budynek, w którym znajduje się 6 mieszkań jest dzierżawiony od Urzędu Miasta. W 2014 roku wyremontowano cztery mieszkania o powierzchni 80mkw, jedno mieszkanie o powierzchni 30mkw i jedno dwudziestometrowe na jednym z dwóch pięter. W maju 2014 wprowadziło się tam 6 rodzin, w sumie 20 osób. Podpisano z nimi umowy najmu. Rodziny posiadające dzieci w ciągu pierwszych 6 miesięcy mają się postarać o wsparcie asystenta rodziny z Miejskiego Ośrodka Pomocy Rodzinie w Kielcach. Każda rodzina, której dochód nie przekracza kryterium może się starać o dofinansowanie do czynszu z pomocy społecznej. Planowanie działań poprawiających sytuację rodzin to taki swojego rodzaju Indywidualny Program Wychodzenia z Bezdomności tylko w ujęciu rodzinnym. Głównym założeniem przedsięwzięcia było nie rozdzielanie rodzin np. w przypadku eksmisji. Przynajmniej jedna z dorosłych osób musi posiadać własny dochód uzyskiwany poza świadczeniami pomocy społecznej. Drugi dorosły członek rodziny musi zrealizować plan usamodzielnienia finansowego w ciągu 6 miesięcy. Każda rodzina zobowiązana jest do złożenia dokumentów w wydziale lokalowym w gminie ostatniego stałego meldunku.

Zakłada się, że drugie z pięter w ciągu najbliższego czasu też zacznie być remontowane i dostosowane pod wynajem dla rodzin.

Jeszcze w tym roku wychodząc naprzeciw samotnym ojcom będą oddane dwa mieszkania

wspierane rozproszone właśnie dla nich oraz 6 mieszkań wspieranych zespolonych dla 6 samotnych osób w pięknej willowej dzielnicy Kielc.

Opracowanie: Sylwia de Roover

ROZPROSZONE MIESZKANIA TRENINGOWE KMPS

Bezdomność jest jednym z powodów udzielenia pomocy według Ustawy o pomocy społecznej. Na terenie miasta stołecznego Warszawy polega ona na udzielaniu trzech rodzajów pomocy:

- Niskoprogowej obejmującej łaźnię, jadłodajnię, punkty wydawania odzieży, noclegownie - w okresie letnim można przebywać w nich przez 7 dni, w okresie zimowym 14dni, streetworking polegający na docieraniu przez pracownika socjalnego do miejsc w przestrzeni publicznej, w których przebywają osoby w kryzysie bezdomności.
- Schroniskowej obejmującej schroniska zapewniające całodobowy pobyt, wyżywienie oraz wsparcie pracownika socjalnego i innych specjalistów. Przeznaczone są dla mężczyzn, kobiet, samotnych matek lub osób chorych.
- Mieszkaniowej obejmującej min. program rozproszonych mieszkań treningowych KMPS. Przebywanie w nich zapewnia kontakt z pracownikiem socjalnym oraz zespołem zatrudnionym w Pensjonacie św. Łazarz.

Ponadto realizowane jest poradnictwo, pomoc w uregulowaniu spraw urzędowych oraz wypłata świadczeń z pomocy społecznej. Rzadko wdrażane są programy wspierające osoby zagrożone bezdomnością, na przykład z dużym zadłużeniem mieszkaniowym grożącym eksmisją a pomoc powinna mieć także charakter profilaktyczny i być udzielana zanim dojdzie do utraty dachu nad głową.

KMPS – HISTORIA I DZIAŁALNOŚĆ

Założycielem Kamilińskiej Misji Pomocy Społecznej (KMPS lub Misja) był Ojciec Bogusław Paleczny,

charyzmatyczny kamilianin, który już od grudnia 1989 roku jako student Warszawskiego Seminarium Metropolitalnego pomagał osobom bezdomnym przebywającym na Dworcu Centralnym w Warszawie. Wiosną 1991 roku, za zgodą władz zakonnych powołał Kamiliańską Misję Pomocy Społecznej działającą w ramach i strukturach Zakonu Ojców Kamilianów. Rozpoczął od dowożenia gorących posiłków wydawanych bezdomnym przy dworcu, następnie otworzył:

- Punkt Pomocy Medycznej „Św. Kamil”
- Bar Charytatywny „Św. Marta”
- Biuro Pracowników Socjalnych Kamiliańskiej Misji Pomocy Społecznej
- Gabinet Stomatologiczny „Św. Łukasz”
- Pensjonat Socjalny „Nazaret” dla samotnych matek

Misja ewaluowała i dostosowała się do potrzeb wspieranych osób. Część placówek zostało zlikwidowanych, powstały nowe. W sierpniu 1998 roku w Ursusie, jednej z dzielnic Warszawy zaczął działać Pensjonat Socjalny „Św. Łazarz” dla bezdomnych mężczyzn. Rocznie przewija się przez niego około 250 osób.

Misją Pensjonatu jest wspieranie osób w kryzysie bezdomności w procesie usamodzielnienia. Zatrudnionych jest dwóch pracowników socjalnych, doradca zawodowy, psycholog terapeuta, prawnik, kadra administracyjna, kucharz i kierowca.

Jesienią 2006 roku, przy Pensjonacie rozpoczęła się budowa jachtu pełnomorskiego BM-57. Materiały na jego budowę pochodzą od sponsorów, a w pracach uczestniczą podopieczni (około 30 osób), którzy w ten sposób uzyskują nowe umiejętności np. spawalnicze lub odświeżają certyfikaty.

Wciąż trwają prace remontowo-budowlane w drugim budynku przy ul. Traktorzystów 24, gdzie zgodnie z wolą założyciela zostanie zorganizowana opieka przed i po szpitalna dla osób bezdomnych.

Prace remontowe i porządkowe pozwalają na bezpieczne funkcjonowanie Pensjonatu. Wykonują je mieszkańcy w ramach pracy wolontarystycznej na rzecz placówki. Staramy się, aby ten okres był jak najkrótszy i trwał wyłącznie w okresie oczekiwania na termin np. terapii alkoholowej, podczas

gromadzenia dokumentacji i poszukiwania prawdziwej legalnej pracy na zewnątrz.

KMPS prowadzi także Klub Aktywizacji Bezdomnych KAB-eł, którego celem jest pomoc osobom w kryzysie bezdomności w powrocie na rynek pracy, spółdzielnię socjalną, streetworking, program rozproszonych mieszkań treningowych oraz program rzecznictwa opartego o filary wiedzy, współpracy i przejrzystości.

ROZPROSZONE MIESZKANIA TRENINGOWE

Misja wspiera osoby w kryzysie bezdomności od dwudziestu lat. Cały czas pracujemy nad udoskonaleniem naszej pracy, tak aby oferowana pomoc była odpowiednia do potrzeb. Zauważyliśmy, iż pomoc schroniskowa nie jest wystarczająca do skutecznego usamodzielniania. Zauważyliśmy, że osoby które uporządkowały swoje sprawy, przeszły terapię, spłaciły długi następnie znalazły pracę i wyprowadziły się ze schroniska wracały z powrotem, nie utrzymywały mieszkań i ponownie wracały do naszej lub innej placówki. Zastanawialiśmy się jak pomagać aby pomóc utrzymać stabilizację życiową. Pomocne okazały się wizyty studyjne, krajowe oraz zagraniczne podczas których mieliśmy okazję zapoznać się z programami innych organizacji. W szczególności zainteresował nas pomysł agencji najmu społecznego. Wielu naszych podopiecznych posiadających zatrudnienie i oczekujących na realizację już przyznanego prawa do mieszkania komunalnego z zasobów m.st. Warszawa ma problemy z wynajęciem mieszkania na rynku prywatnym, co wynika z:

- kryterium metrażowego, którego nie można przekroczyć oczekując na lokal komunalny; czekając na mieszkanie można zajmować pokój o metrażu nie większym niż 6m².
- trudności w znalezieniu mieszkania ze względu na za wysokie opłaty
- w mieszkaniach, w których nadużywany jest alkohol osoby trzeźwiejące mają trudności w utrzymaniu abstynencji

Znacząca część osób znajdujących się w kryzysie bezdomności, korzysta z pomocy instytucjonalnej tj. schronisk dla osób bezdomnych przez długi okres. Pobyt w schronisku pozwala na uporządkowanie

spraw osobistych min. problemów zdrowotnych lub prawnych, uczestniczenie w różnego rodzaju terapiach, powrót do aktywności zawodowej i w efekcie końcowym złożenie wniosku o najem lokalu z zasobów m. st. Warszawy.

Jednak przebywanie w schronisku niesie za sobą wysokie prawdopodobieństwo utraty podstawowych umiejętności mieszkaniowych np. regularnego płacenia rachunków, zostawiania po sobie czystości, robienia zakupów, przygotowywania posiłków, zachowania zdrowych kontaktów z sąsiadami itp. Osoba żyjąca w miejscu o sztywnych, określonych regulaminem zasadach wymuszających konkretne zachowania i narzucających codzienny rytm dnia, często traci zdolność do samodzielności.



Program rozproszonych mieszkań treningowych umożliwia usamodzielnianie się i przygotowanie do funkcjonowania we własnym mieszkaniu. KMPS rozpoczęła jego realizację w grudniu 2012 roku. Jest dla 30 osób, które ukończyły 18 lat, zarówno kobiet jak i mężczyzn. W ramach programu Misja wynajmuje od prywatnych właścicieli mieszkania o

różnej wielkości (od kawalerki po stumetrowe mieszkanie dwupoziomowe), a następnie podnajmuje je osobom kwalifikującym się do projektu, tj. takim, które:

- znajdują się w sytuacji bezdomności lub wykluczenia mieszkaniowego (w szczególności mieszkanie w instytucji dla bezdomnych czy bezpośrednie zagrożenie bezdomnością z powodu eksmisji);
- posiadają stały dochód;
- potrafią wykazać, że od co najmniej trzech lat przebywają na terenie Warszawy;
- mają realne szanse na uzyskanie w niedalekiej przyszłości mieszkania komunalnego z zasobów miasta stołecznego Warszawy.

Aktualnie w program bierze udział 21 osób i na jego potrzeby KMPS wynajmuje 8 mieszkań położonych na terenie dzielnicy Ursus. Warunki bytowe przewidziane w ramach projektu określają, że w jednym pokoju mogą mieszkać nie więcej niż dwie osoby, a cena za pokój (wraz z opłatami za media) wynosi nie więcej niż 600 PLN. Mieszkańcy rozproszonych mieszkań treningowych mają do dyspozycji:

- pracownika socjalnego, który wykonuje szeroką rozumianą pracę socjalną, wspiera, motywuje;
- psychologa, który prowadzi spotkania indywidualne i grupowe;
- doradcę zawodowego, który pomaga aktywnie wrócić na rynek pracy;
- opiekę osób duchownych, poprzez swoją postać kierują na drogę prawdy i są oparciem w trudnych chwilach;

Zapewnienie tak wszechstronnej opieki umożliwia udzielenie mieszkańcom wsparcia indywidualnego i grupowego w zakresie: komunikacji, asertywności, radzenia sobie w trudnych sytuacjach, zarządzania czasem, umiejętności funkcjonowania w grupie czy rozwoju zawodowego.

W trakcie prowadzenia projektu zaobserwowaliśmy potrzebę dodatkowego wsparcia ze strony: psychologa w pełnym wymiarze godzin, terapeuty i prawnika.

Niezbędna jest praca całego zespołu wspierającego czuwającego nad budowaniem wewnętrznej motywacji do utrzymania trzeźwości i

podejmowania wyzwań wiążących się z samodzielnością. Najcięższą pracą w tym zakresie wykonują sami mieszkańcy.

Każdy mieszkaniec zobowiązany jest do przestrzegania regulaminu obejmującego standardowe elementy związane z wynajmowaniem mieszkania. Dodatkowo duży nacisk kładziony jest na abstynencję i terminowość opłat.

Pamiętać jednak należy, że sam regulamin i groźba usunięcia z programu za jego złamanie nie pomagają w odzyskiwaniu prawdziwej odpowiedzialności za siebie, swoje zdrowie i życie.

Efekty Programu:

- obecnie na mieszkaniach zamieszkuje dwadzieścia jeden osób, cztery kobiety i siedemnastu mężczyzn;
- od grudnia 2012 roku w projekcie wzięło udział 46 osób, z tego 3 osoby otrzymały mieszkanie komunalne (dzielnice Targówek i Śródmieście).

W 2014 roku zaplanowana jest ewaluacja bieżąca programu.

PODSUMOWANIE

Bezdomność staje się powszechnym i coraz poważniejszym zjawiskiem. Ludzie w jeden dzień mogą stracić zdrowie, pracę zadłużyć mieszkanie, przestać spłacać kredyt i tracić mieszkanie. Bez wsparcia najbliższych, lub osób trzecich, bardzo trudne jest wyjście z kryzysu bezdomności. Osoby, które tracą mieszkanie, narażone są na samotność i odrzucenie przez społeczeństwo, wszak w powszechnym przekonaniu są „pijakami”, „sami sobie winni”, noclegownie postrzegane są jako „siedliska brudu i chorób”. Brakuje rozwiązań mieszkaniowych, dających poczucie bezpieczeństwa i gwarantujących stabilizację życiową. Program rozproszonych mieszkań treningowych jest krokiem w tym kierunku.

Opracowanie: Anna Suska, Agnieszka Cieplak

NAJPIERW MIESZKANIE – OSZCZĘDNE ROZWIĄZANIE NA CZAS KRYZYSU?

OPORNI NA WSPARCIE

Pracownicy każdej polskiej organizacji udzielającej wsparcia z tytułu bezdomności w formie schronienia czasem spotykają na swojej drodze osoby, którym nie są w stanie pomóc. Określają je różnie min. trudnymi klientami, nie rokującymi czy też wybierającymi mieszkanie na ulicy. W ich kartach można spotkać dopiski „nigdy nie przyjmować, ostatni pobyt”, „zakaz pobytu w placówce”. W języku angielskim określa się ich mianem „*treatment resistant*” (*oporni na wsparcie*) czy „*service avoiders*” (*unikający pomocy*). Są to osoby które odrzucają możliwość pobytu w tradycyjnych placówkach – noclegowniach, schroniskach w związku z czym przebywają głównie w miejscach niemieszkalnych, prawdopodobnie doświadczają bezdomności od dłuższego czasu oraz posiadają niezdiagnozowane i nie identyfikowane jako takie zaburzenia psychiczne współwystępujące z uzależnieniem, których objawy są często mylone ze świadomymi wyborami.

Spośród blisko 140 osób objętych programem streetworkingu KMPS w 2012 roku, tylko 31 zdecydowało się na przeprowadzkę do schroniska, która w większości przypadków zakończyła się złamaniem regulaminu lub porzuceniem placówki „bez pożegnania” czyli bez przekazania pracownikom socjalnym żadnej informacji o planowanym odejściu. Dwie osoby przewiezione do placówek innych organizacji przez warszawską Straż Miejską po kilku dniach wróciły tam skąd zostały zabrane – na ulicę.

Wśród ponad czterystu klientów Punktu Zbiórki i Rozdziału Darów Fundacji D.O.M. w 2012 roku 120 osób zadeklarowało okres pozostawania w bezdomności przekraczający pięć lat. Wielu z nich zadeklarowało jako aktualne miejsce pobytu przestrzeń publiczną (50% wizyt w punkcie było składanych przez osoby mieszkające na ulicy w chwili wizyty) oraz przebywanie na terenie jednego miasta „od zawsze” (64%).

Powszechnie uważa się, iż uzależnienie od alkoholu współwystępuje z bezdomnością to znaczy mówi się wprost, że wielu bezdomnych to alkoholicy. W wielu badaniach min. ogólnopolskim badaniu bezdomności zarządzanym przez MPIPS co dwa lata proponuje się kwestionariusz, w którym „uzależnienie” jest klasyfikowane jako przyczyna bezdomności. Szczególnie często o alkoholizmie mówi się w przypadku ludzi mieszkających na ulicy. Choć nigdy dokładnie nie policzono ile osób doświadczających bezdomności rzeczywiście jest uzależnionych od alkoholu, oba zjawiska z pewnością występują. Skoro tak, trzeba konsekwentnie przyjąć do wiadomości, że ludzie bezdomni cierpią z powodu zaburzeń psychicznych, które powinny być leczone a nie traktowane jako wybór. Międzynarodowa klasyfikacja chorób obejmuje pozycje F10-19 o nazwie zaburzenia psychiczne i zaburzenia zachowania spowodowane używaniem środków psycho-aktywnych, (w tym F10 Zaburzenia psychiczne i zaburzenia zachowania spowodowane użyciem alkoholu).

W 2006 roku o zaburzeniach psychicznych występujących u osób bezdomnych uzależnionych od alkoholu pisał dr Leszek Adamczyk¹ pracujący w schronisku dla bezdomnych mężczyzn uzależnionych od alkoholu w Szczodrem prowadzonym przez Towarzystwo Pomocy św. Brata Alberta.

Zaobserwował on wśród mieszkańców schroniska następujące zaburzenia (choroby):

- Zaburzenia psychoorganiczne: zaburzenia funkcji intelektualno- poznawczych przejawiające się w postaci obniżenia ogólnej sprawności intelektualnej do poziomu odpowiadającego upośledzeniu umysłowemu (l, u, z); oraz zaburzenia emocjonalne: wahania nastroju, drażliwość, wzrost agresywności, niepokoju i napięcia.
- Choroby psychiczne: choroby afektywne (mania, depresja i cyklofrenia) oraz psychozy rozszczeplenne (zespół paranoidalny, różne postaci schizofrenii).

¹ Adamczyk, L. (2008) „Psychologiczna charakterystyka osób bezdomnych uzależnionych od alkoholu”, Szczodre http://www.bezdomnosc.edu.pl/images/PLIKI/Raporty/adamczyk_psychologia_szczodre.pdf

- Uzależnienie od alkoholu współwystępuje lub nakłada się bardzo często na inne, bardziej pierwotne defekty/deficyty rozwojowe, np. zaburzenia dyssocjalne, narcystyczne, tzw. „pograniczne” (borderline). Wtórnie nasila je i pogłębia psychopatologię, a odstawienie alkoholu i trzymywanie abstynencji przez dłuższy czas ujawnia je w niemal „czystej” postaci.

LEKARSTWO

Sam Tsemberis psycholog kliniczny z Nowego Jorku założyciel Fundacji Pathways to Housing i pomysłodawca programu Najpierw Mieszkanie twierdzi: „Bezdomność nie jest jak nieuleczalny rak albo choroba Alzheimera. Mamy lekarstwo na bezdomność i jest ono całkiem proste”². Mówiąc to ma na myśli ten rodzaj bezdomności, który został opisany wyżej: długotrwałej, współwystępującej z zaburzeniami psychicznymi i uzależnieniami, nie znajdującej lekarstwa w tradycyjnym noclegowo schroniskowym systemie. Ludzie jej doświadczający stanowią niewielką mniejszościową grupę ale ze względu na długotrwałość swego stanu nadmiernie widoczną wśród osób bezdomnych.

Doktor Tsemberis pracując w dużym nowojorskim szpitalu jako psycholog kliniczny spotykał ich często wśród swoich pacjentów. Leczył ich, kierował do placówek, załatwiał miejsce, po to tylko aby miesiąc po wypisaniu ze szpitala zauważyć ich śpiących na chodnikach na jego drodze do pracy. Uznał to za dowód, że żadna z dostępnych w tym czasie form pomocy z tytułu bezdomności w przypadku tej grupy ludzi nie jest skuteczna – nadal są na ulicach. Jego zdaniem błąd tkwił w narzucaniu usługobiorcy - człowiekowi - swojego przekonania o tym, co dla niego dobre: szpital, schronisko, abstynencja itd. Postanowił podążać za tym, co ludzie sami uważają za dobre i możliwe w swoim przypadku. Zaczął od pytania: Jak mogę Ci pomóc? Czego potrzebujesz? I usłyszał: prywatności, swojego miejsca, poczucia bezpieczeństwa, mieszkania.

² Prezentacja podczas podczas TEDxMosesBrownSchool: <https://www.youtube.com/watch?v=HsFHV-McdPo&list=SPF8AF46986A0E95E8>

Wymyślił program, który opiera się o dwa filary: mieszkanie zapewniające prywatność oraz wsparcie dawkowane w rytmie wyznaczonym przez uczestnika programu.

Mieszkanie:

- zapewniające **prywatność** (indywidualne)
- w społeczności lokalnej – wśród mieszkańców

- **najpierw** – bez warunku ukończenia/pójścia na terapię, utrzymania abstynencji, pójścia na szkolenie zawodowe, posiadania pracy, itd.
- **ze zobowiązaniem** (tylko i wyłącznie) do: płacenia umówionej części czynszu; przestrzegania zasad sąsiedzkich – cisza nocna, czystość, odwiedziny, waletowanie; spotkania się z pracownikami wspierającymi

Tabela 1. Wskaźnik utrzymania mieszkań w programach objętych ewaluacją Housing First Europe*:

	AMSTERDAM	KOPENHAGA	GLASGOW	LISBONA
Liczba osób objętych programem (w mieszkaniach)	165	80	16	74
Liczba niejasnych przypadków (zgon, opuszczenie programu bez żadnych informacji, przejście do instytucji z większym wsparciem)	23	16	2	6
Podstawa do obliczenia wskaźnika utrzymania mieszkań	142	64	14	68
Pozytywny wynik (wciąż w mieszkaniach)	138	60	13	54
	97%	94%	93%	79%
Wciąż w mieszkaniach ze wsparciem zespołu NM	122	57	13	45
	86%	89%	93%	66%
Wciąż w mieszkaniach bez wsparcia zespołu NM	16	3	0	9
	11%	5%	0%	14%
Negatywny wynik: opuścili mieszkanie samowolnie aby żyć na ulicy, zostali eksmitowani, poszli do więzienia	4	4	1	14
	3%	6%	7%	21%

*Źródło: Busch-Geertsema, V. (2013) "Housing First Europe Final Report", Table 7, str. 59

Wsparcie:

- definiowane i dawkowane przez klienta - jak w streetworkingu
- oparte o zasadę **redukcji szkód**
- środowiskowe – przychodzące do klienta
- wielodyscyplinarne: psychiatra, lekarz internista, pielęgniarka, „peer specialist”, pracownik socjalny, terapeuta rodzinny, terapeuta zajęciowy, terapeuta uzależnień (z kwalifikacjami do pracy z ludźmi z podwójną diagnozą), doradca zawodowy, i inni zgodnie z diagnozą potrzeb mieszkańca
- skoordynowane
- dostępne 24 godziny przez 7 dni w tygodniu

Pierwszy program Najpierw Mieszkanie oparty o te zasady powstał na początku lat 90. Od tego czasu rozprzestrzenił się w całych Stanach Zjednoczonych, został także wdrożony w kilku

miejscach w Europie. W Stanach został uznany za program o skuteczności potwierdzonej twardymi danymi wynikającymi z badań naukowych.

Podstawową miarą skuteczności programu NM jest wskaźnik utrzymania mieszkań (ang. *housing retention rate*) oznaczający liczbę osób, która po zakończeniu programu pozostała w mieszkaniach samodzielnie w nich gospodarując. Bada się także subiektywnie odczuwaną poprawę jakości życia, zmiany w ilości przyjmowanych substancji, regularność przyjmowania leków przez osoby, które ich wymagają na stałe ze względu na stan zdrowia, liczbę dni spędzanych w szpitalach, jakość stosunków z rodziną i bliskimi.

Badania porównawcze programów Najpierw Mieszkanie i programów klasycznych mieszkań przejściowych/treningowych w USA prowadzone na kontrolowanych próbach losowych określają skuteczność NM na około 80% podczas gdy

skuteczność programów, w których do mieszkania trzeba być wcześniej gotowym (mieszkania treningowe, wspierane) na 25%. W Tabeli 1 przedstawione są wyniki międzynarodowej ewaluacji programów Najpierw Mieszkanie w Europie³.

OSZCZĘDNOŚCI?

Koszty programu Najpierw Mieszkanie obejmują dwa rodzaje kosztów: związane z zapewnieniem mieszkań oraz wsparcia. Z pewnością przewyższają one koszty tradycyjnej noclegowni i schroniska dla bezdomnych w Polsce. W tym miejscu nie można jednak nie zauważyć, iż koszty prowadzenia obu typów placówek w Polsce są bardzo niskie i jak pokazało porównawcze badanie kosztów bezdomności w Europie przeprowadzone przez Europejskie Obserwatorium Bezdomności w 2012 roku zdecydowanie najniższe w Europie co ilustruje Tabela 2.

W takiej sytuacji wydawać się może, że znalezienie argumentów, iż zapewnienie mieszkań z szerokim i bardzo specjalistycznym wsparciem oznacza oszczędności, jest niemożliwe. A jednak, jeśli do kryterium taniości dodamy kryterium skuteczności oraz porównamy faktyczne koszty alternatywnych sytuacji. Skuteczność noclegowni i schronisk w pomaganiu ludziom chronicznie bezdomnym jest zerowa o czym świadczy fakt istnienia grupy ludzi chronicznie bezdomnych. Oznacza to, że wprawdzie małe pieniądze, ale jednak zostały zmarnowane... To pierwszy obszar dla oszczędności.

Faktem jest, że ludzie chronicznie doświadczający bezdomności korzystają nie tylko z noclegowni i schronisk, ale i innych form pomocy będąc także podmiotem interwencji różnego rodzaju instytucji o charakterze niekoniecznie pomocowym. Analizując koszty alternatywne dla programów Najpierw Mieszkanie bierze się pod uwagę wszystkie koszty, które generowane są przez obecność ludzi chronicznie bezdomnych w przestrzeni publicznej. Duża część tych kosztów znika po objęciu ludzi programem NM:

- Medyczne: szpitalne oddziały ratunkowe, oddziały psychiatryczne, detoksykacyjne, izby wytrzeźwień, przyjazdy karetki pogotowia, nagłe operacje wynikające z wieloletniego zaniedbywania zdrowia i samoleczenia.
- Pomocy społecznej: zasiłki i usługi przyznawane od czasu do czasu, monitoring pracowników socjalnych w przestrzeni publicznej
- Porządku publicznego: monitoring straży miejskich/policji, areszty śledcze i zakłady karne, policyjne izby zatrzymań, sprawy sądowe o egzekucję niepłaconych należności, działania komornicze

Badania za granicą (min. w USA⁴ i Portugalii) dowodzą, że koszty przebywania na ulicy są porównywalne lub przewyższają koszty programu Najpierw Mieszkanie. W Polsce w KMPS wstępnie próbowaliśmy oszacować koszty generowane przez obecność grupy ludzi objętych programem streetworkingu naszej organizacji w przestrzeni publicznej. Udało nam się ustalić jakie instytucje były obecne w ich życiu i z jakim natężeniem. Najczęściej były to - oprócz streetworkera KMPS - policja, straż miejska (z zupą), izba wytrzeźwień, karetka pogotowia. Niestety, przedstawiciele instytucji nie byli w stanie określić konkretnych kosztów generowanych z tytułu udzielenia wsparcia osobie mieszkającej w przestrzeni publicznej. Udało się je jedynie wstępnie oszacować na podstawie sprawozdań oraz uśrednionych danych dotyczących wszystkich klientów instytucji publikowanych w sprawozdaniach rocznych lub udostępnionych w trybie regulacji o dostępie do informacji publicznej na potrzeby wspomnianego już badania kosztów bezdomności EOH z 2012 roku. Koszty zostały zaprezentowane na Wykresie 3.

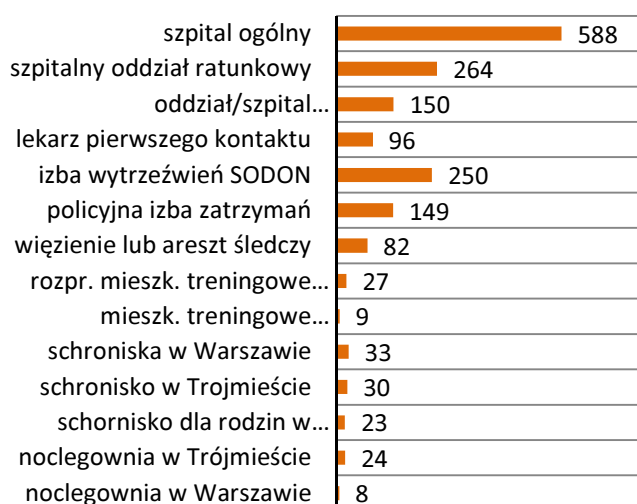
³ Busch-Geertsema, V. (2013) "Housing First Europe Final Report", Bruksela, <http://www.socialstyrelsen.dk/housingfirsteurope>

⁴ Tsemberis, S. (2010) „Housing First. The Pathways Model to End Homelessness for People with Mental Illness and Addiction”, Nowy Jork

Tabela 2: Średnie koszty pomocy kierowanej do osób w sytuacji bezdomności wg. porównawczego badania kosztów bezdomności w Europie Europejskiego Obserwatorium Bezdomności.

	AUSTRIA	CZECHY	UK	FINLANDIA	SZWECJA	NIEMCY	WĘGRY	IRLANDIA	HOLANDIA	POLSKA	PORTUGALIA
Noclegownia/schronisko	€39	€11	€17	€41	€66	€54	€6	€80	€78	€2	€12
Schronisko/wspierane mieszkanie	€25	€14-36	€86*	€60	€35*	€71	€3	-	€45	€6	-
Dzienna pomoc dla ludzi bezdomnych	€26	€18	€80	€45	€86	-	-	-	€36	-	-
Mobilne wsparcie	€20	€15	€79	-	€19	€30	€1/5	-	€68	-	€13

Wykres 3: Średni dobowy koszt pobytu/jednorazowej usługi w instytucjach obecnych w życiu ludzi chronicznie bezdomnych w Polsce (kwoty przy słupkach w PLN)



Doświadczenia i analizy zagraniczne uzasadniają tezę o oszczędnościach generowanych przez objęcie programami Najpierw Mieszkanie grupy ludzi chronicznie bezdomnych i pokazują gdzie ich szukać. Wstępne dane zgromadzone w Polsce uprawdopodobniają hipotezę, że i w naszym systemie może się to opłacać. Trzeba jednak pamiętać, że oszczędne nie zawsze jest równoznaczne z „tanie”. Dokładniejsze badania w tym obszarze są przedmiotem projektu „Najpierw mieszkanie – rzecznictwo oparte o dowody 2014-2016” Fundacji Ius Medicinæ, w którym partnerem jest Kamilińska Misja Pomocy Społecznej.

PODSUMOWANIE

Programy Najpierw Mieszkanie zostały uznane na świecie za skuteczniejsze niż inne programy kierowane do grupy ludzi w określonej sytuacji życiowej i mieszkaniowej. Uznano je również za oszczędne, ponieważ są tańsze niż alternatywa czyli pozostawanie grupy ludzi na ulicach.

Zapraszamy do współpracy zarówno nad gromadzeniem danych i argumentów na rzecz wprowadzenia Programów NM w Polsce oraz w przyszłości nad wdrażaniem programów w społecznościach lokalnych. Więcej informacji znajduje się na stronach: <http://www.misja.com.pl/category/najpierw-mieszkanie-rzecznictwo-oparte-o-dowody/> oraz od października 2014: www.czynajpierwmieszkanie.pl połączona z Polską Stroną o Badaniach Bezdomności i Wykluczenia Mieszkaniowego www.bezdomnosc.edu.pl

Opracowanie: Julia Wygnańska

UCZESTNICY RADOMSKIEGO SEMINARIUM INTERESARIUSZY BEZDOMNOŚCI

Tabela 4. Uczestnicy Radomskiego Seminarium Interesariuszy Bezdomności, 29 maja 2014

Alicja	Biel	Miejski Ośrodek Pomocy Społecznej w Radomiu, Zespół Pracy Socjalnej Nr 7
Małgorzata	Chmiel	Miejski Ośrodek Pomocy Społecznej w Radomiu, Zespół Pracy Socjalnej Nr 1
Agnieszka	Cieplak	Kamilińska Misja Pomocy Społecznej w Warszawie
Monika	Dobczyńska	Miejski Ośrodek Pomocy Społecznej w Radomiu, Zespół Pracy Socjalnej Nr 9
Anna	Garczyńska	Miejski Ośrodek Pomocy Społecznej w Radomiu, Zespół Pracy Socjalnej Nr 2
Kamila	Gawor	Caritas Diecezji Radomskiej
Małgorzata	Gębska	Miejski Ośrodek Pomocy Społecznej w Radomiu, Dział Pracy Socjalnej
Marcin	Gierczak	Miejski Ośrodek Pomocy Społecznej w Radomiu
Anna	Głogowska	Radomski Bank Żywności
Jadwiga	Gołębiowska	Miejski Ośrodek Pomocy Społecznej w Radomiu
Agnieszka	Grabowska	Ośrodek Pomocy Społecznej dla dzielnicy Ursus w Warszawie
Anna	Jasińska	Miejsko-Gminny Ośrodek Pomocy Społecznej w Grójcu
Joanna	Kaup – Markiewicz	Caritas Archidiecezji Warszawskiej Schronisko „Przystań”
Artur	Kiraga	Straż Miejska w Radomiu
Elżbieta	Kocon	Miejski Ośrodek Pomocy Społecznej w Radomiu, Dom dla Bezdomnych
Anna	Kończak	Ośrodek Pomocy Społecznej dla Dzielnicy Wola w Warszawie
Maciej	Kosowski	Miejski Zarząd Lokalami w Radomiu
Piotr	Lewandowski	Miejski Ośrodek Pomocy Społecznej w Płocku
Halina	Maleta	Samodzielny Wojewódzki Publiczny Zespół Zakładów Psychiatrycznej Opieki Zdrowotnej w Radomiu
Joanna	Mierzyńska	Urząd Miejski w Radomiu, Wydział Zdrowia i Polityki Społecznej
Beata	Nowak	Radomskie Towarzystwo Dobroczynności
Balbina	Nowek	Mokotowskie Hospicjum św. Krzyża w Warszawie
Agata	Pietras	Stowarzyszenie ANTIDOTUM w Pomiechówku
Adriana	Porowska	Kamilińska Misja Pomocy Społecznej w Warszawie
Aleksandra	Różycka	Wydział Zasobów Lokalowych Urząd Dzielnicy Mokotów W Warszawie
Adam	Socha	Miejski Ośrodek Pomocy Społecznej w Radomiu, Dom dla Bezdomnych
Karolina	Strzemecka – Siara	Caritas Diecezji Radomskiej
Anna	Suska	Kamilińska Misja Pomocy Społecznej w Warszawie
Dariusz	Suszewydek	Kamilińska Misja Pomocy Społecznej w Warszawie
Monika	Szczęsna	Miejski Ośrodek Pomocy Społecznej w Radomiu, Zespół Pracy Socjalnej Nr 5
Agnieszka	Szester	Miejski Ośrodek Pomocy Społecznej w Radomiu, Zespół Pracy Socjalnej Nr 4
Magdalena	Szochner-Siemieńska	Miejski Ośrodek Pomocy Społecznej w Płocku
Mirosław	Taborski	Miejski Ośrodek Pomocy Społecznej w Radomiu, Dom dla Bezdomnych
Danuta	Trybuł	Miejski Ośrodek Pomocy Społecznej w Radomiu, Dom dla Bezdomnych
Renata	Turek	Miejski Ośrodek Pomocy Społecznej w Radomiu, Zespół Pracy Socjalnej Nr 3
Paweł	Uśpieński	Mokotowskie Hospicjum św. Krzyża w Warszawie
Agnieszka	Wiśniewska	Miejski Ośrodek Pomocy Społecznej w Radomiu, Zespół Pracy Socjalnej Nr 10
Mirosława	Wojnowska	Miejski Ośrodek Pomocy Społecznej w Płocku
Agnieszka	Wolszczak	Caritas Diecezji Radomskiej
Dominika	Wójcik	Miejski Ośrodek Pomocy Społecznej w Radomiu, Dział Pracy Socjalnej
Julia	Wygnañska	Kamilińska Misja Pomocy Społecznej w Warszawie
Joanna	Zając	Samodzielny Wojewódzki Publiczny Zespół Zakładów Psychiatrycznej Opieki Zdrowotnej w Radomiu

NAJPIERW MIESZKANIE
RZECZNICTWO OPARTE O DOWODY



ISBN: 978-83-936983-01

Wydawca: Kamilińska Misja Pomocy Społecznej

Opracowanie: Julia Wygnańska

Projekt graficzny: www.ewa-bj.pl

Publikacja powstała w ramach projektu „Najpierw mieszkanie – rzecznictwo oparte o dowody” realizowanego przez Fundację Ius Medicinæ w Programie Obywatele dla Demokracji finansowanym ze środków EOG.

Strona projektu: www.czynajpierwmieszkanie.pl